



แบบรายงานผลการดำเนินงาน/โครงการ/กิจกรรม  
กองทุนหลักประกันสุขภาพในระดับท้องถิ่นหรือพื้นที่เทศบาลตำบลคึกคัก รหัส กปท. L3282  
อำเภอตะกั่วป่า จังหวัดพังงา

๑.ชื่อ  แผนงาน  โครงการ  กิจกรรม

โครงการคุ้มครองผู้บริโภคด้านผลิตภัณฑ์สุขภาพในร้านชำและอาหารปลอดภัยในชุมชน ปีงบประมาณ ๒๕๖๘

๒.ผลการดำเนินงาน

จากการดำเนินงานตามโครงการคุ้มครองผู้บริโภคด้านผลิตภัณฑ์สุขภาพในร้านชำและอาหารปลอดภัยในชุมชน ห้องประชุมโรงพยาบาลส่งเสริมสุขภาพตำบลคึกคัก ปีงบประมาณ ๒๕๖๘ ได้มีการจัดอบรมให้ความรู้แก่ประชาชนในชุมชน แกนนำ และผู้ประกอบการร้านค้า รวมผู้เข้ารับการอบรม จำนวน ๖๕ คน ในวันที่ ๒๑ สิงหาคม ๒๕๖๘ โดยในส่วนของ การอบรมให้ความรู้ครอบคลุมรายละเอียด ดังนี้

๑. ความสำคัญและความปลอดภัยด้านผลิตภัณฑ์สุขภาพ
๒. การแสดงฉลากอาหาร ฉลากโภชนาการ
๓. สารปนเปื้อนในอาหาร
๔. ยา เครื่องสำอาง และผลิตภัณฑ์สุขภาพ

ประชาชนในชุมชน แกนนำ และผู้ประกอบการร้านค้า ที่เข้ารับการอบรมมีความรู้ ความเข้าใจ เกี่ยวกับความปลอดภัยด้านอาหาร ฉลากอาหาร ฉลากโภชนาการ ยา เครื่องสำอาง และผลิตภัณฑ์สุขภาพ ที่สามารถจำหน่ายได้ในร้านชำชุมชน

ด้านข้อมูลทั่วไป

ตารางที่ ๑ แสดงผลจำนวนและร้อยละของกลุ่มเป้าหมายที่เข้าร่วมโครงการ จำแนกตามเพศ (n=๖๕)

ข้อมูลทั่วไป	จำนวน(คน)	ร้อยละ
<b>เพศ</b>		
ชาย	๙	๑๓.๘๕
หญิง	๕๖	๘๖.๑๕



จากตารางที่ ๑ จำนวนและร้อยละของกลุ่มเป้าหมายที่เข้าร่วมโครงการ พบว่ากลุ่มเป้าหมายส่วนใหญ่เป็นเพศหญิง จำนวน ๕๖ คน คิดเป็นร้อยละ ๘๖.๑๕ และเพศชายจำนวน ๙ คน คิดเป็นร้อยละ ๑๓.๘๕

ตารางที่ ๒ แสดงผลจำนวนและร้อยละของกลุ่มเป้าหมายที่เข้าร่วมโครงการ จำแนกตามระดับการศึกษา (n=๖๕)

ข้อมูลทั่วไป	จำนวน(คน)	ร้อยละ
<b>ระดับการศึกษา</b>		
ประถมศึกษา	๑๙	๒๙.๒๓
มัธยมศึกษาตอนต้น/ตอนปลาย/เทียบเท่า	๒๖	๔๐.๐๐
ปริญญาตรี	๑๔	๒๑.๕๔
สูงกว่าปริญญาตรี	๐	๐
อื่นๆ	๖	๙.๒๓

จากตารางที่ ๑ จำนวนและร้อยละระดับการศึกษาของกลุ่มเป้าหมายที่เข้าร่วมโครงการ พบว่ากลุ่มเป้าหมายส่วนใหญ่จบการศึกษาระดับชั้นประถมศึกษา จำนวน ๑๙ คน คิดเป็นร้อยละ ๒๙.๒๓ จบการศึกษาระดับมัธยมศึกษาตอนต้น/ตอนปลาย/เทียบเท่า จำนวน ๒๖ คน คิดเป็นร้อยละ ๔๐.๐๐ จบการศึกษาระดับปริญญาตรี จำนวน ๑๔ คน คิดเป็นร้อยละ ๒๑.๕๔ และไม่ได้รับการศึกษา จำนวน ๖ คน คิดเป็นร้อยละ ๙.๒๓

### ด้านความรู้

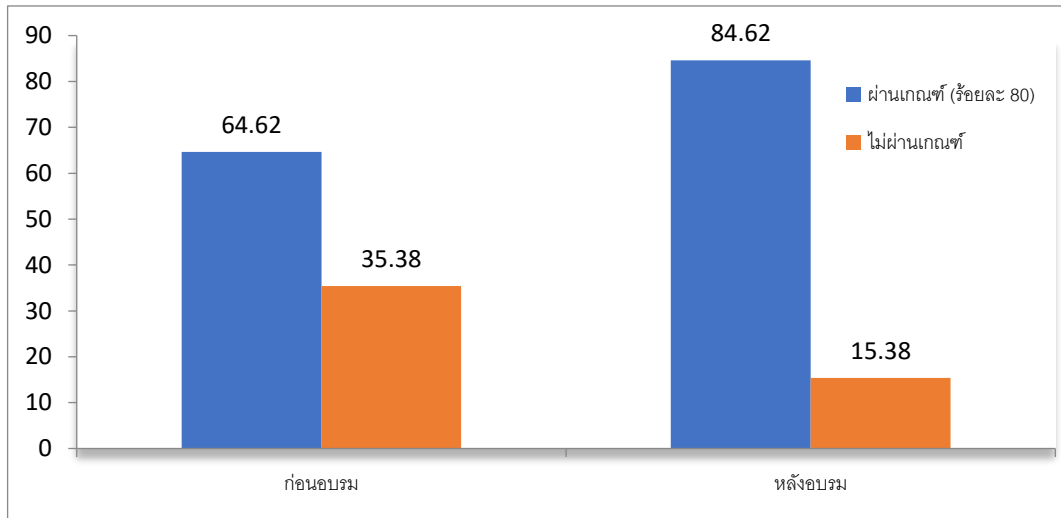
จากการทำแบบทดสอบความรู้ก่อนการอบรม และหลังการอบรม ประชาชนในชุมชน แกนนนำ และผู้ประกอบการร้านค้า มีความรู้และความเข้าใจเกี่ยวกับความปลอดภัยด้านอาหาร หลากหลาย หลากโภชนาการ ยา เครื่องสำอาง และผลิตภัณฑ์สุขภาพที่สามารถ จำหน่ายได้ในร้านค้าชุมชน ดังนี้

ตารางที่ ๓ แสดงผลการทำแบบทดสอบก่อนการอบรม และหลังการอบรมของผู้เข้ารับการอบรม (n=๖๕)

ก่อนการอบรม				หลังการอบรม			
ผ่านเกณฑ์		ไม่ผ่านเกณฑ์		ผ่านเกณฑ์		ไม่ผ่านเกณฑ์	
จำนวน (คน)	ร้อยละ	จำนวน (คน)	ร้อยละ	จำนวน (คน)	ร้อยละ	จำนวน (คน)	ร้อยละ
๔๒	๖๔.๖๒	๒๓	๓๕.๓๘	๕๕	๘๔.๖๒	๑๐	๑๕.๓๘



**แผนภูมิที่ ๑** แสดงผลการทำแบบทดสอบก่อนการอบรม และหลังการอบรมของผู้เข้ารับการอบรม



จากตารางที่ ๓ และแผนภูมิที่ ๑ ก่อนการอบรมได้ให้ผู้เข้ารับการอบรมทำแบบทดสอบ ก่อนการอบรม พบว่า ผู้เข้ารับการอบรมทำคะแนนผ่านเกณฑ์ จำนวน ๔๒ คน คิดเป็นร้อยละ ๖๔.๖๒ และไม่ผ่านเกณฑ์ จำนวน ๒๓ คน คิดเป็นร้อยละ ๓๕.๓๘ หลังจากนั้นจึงจัดกิจกรรมการอบรม ให้ความรู้ และได้ให้ผู้เข้ารับการอบรมทำแบบทดสอบ หลังการอบรม พบว่า ทำคะแนนผ่านเกณฑ์ จำนวน ๕๕ คน คิดเป็นร้อยละ ๘๔.๖๒ และไม่ผ่านเกณฑ์ จำนวน ๑๐ คน คิดเป็นร้อยละ ๑๕.๓๘

**ผลการตรวจเฝ้าระวังร้านค้า (ครั้งที่ ๑)**

ตารางที่ ๔ แสดงผลการตรวจเฝ้าระวังผลิตภัณฑ์สุขภาพประเภทอาหารในร้านค้า ครั้งที่ ๑

ผลิตภัณฑ์สุขภาพ อาหาร	จำนวนร้านค้า ที่ตรวจ	จำนวนร้านค้าที่ จำหน่ายผลิตภัณฑ์	จำนวนชนิดที่ ตรวจ	จำนวนชนิดที่ไม่ ถูกต้อง
บะหมี่กึ่งสำเร็จ	๑๔	๑๔	๑๒๒	๑๒ (หมดอายุ)
อาหารกระป๋อง	๑๔	๑๔	๖๕	๗ (หมดอายุ)
ขนมขบเคี้ยว	๑๔	๑๔	๕๓๖	๘ (หมดอายุ)
ขนมปัง เช่น แซนวิช ขนมปังสอดไส้	๑๔	๑๔	๑๕๗	๖ (หมดอายุ) ๑๒ (ไม่มีอย.)
ซอสปรุงรส	๑๔	๑๔	๑๖๙	๙ (หมดอายุ) ๓ (ไม่แจ้งวันหมดอายุ)
เครื่องดื่ม	๑๔	๑๔	๒๖๘	๐



ตารางที่ ๕ แสดงผลการตรวจเฝ้าระวังผลิตภัณฑ์สุขภาพประเภทเครื่องสำอาง ครั้งที่ ๑

ผลิตภัณฑ์สุขภาพ อาหาร	จำนวนร้านค้า ที่ตรวจ	จำนวนร้านค้าที่ จำหน่ายผลิตภัณฑ์	จำนวนชนิดที่ ตรวจ	จำนวนชนิดที่ไม่ ถูกต้อง
ผลิตภัณฑ์กันแดด/ ทำให้ผิวขาว	๑๔	๑๔	๑๑	๑ (หมดอายุ) ๑ (ไม่มีเลขจดแจ้ง)
ผลิตภัณฑ์ป้องกันสิว/ฝ้า	๑๔	๑๔	๖	๑ (หมดอายุ)

ตารางที่ ๖ แสดงผลการตรวจเฝ้าระวังผลิตภัณฑ์สุขภาพประเภทยาสามัญประจำบ้าน ครั้งที่ ๑

ผลิตภัณฑ์สุขภาพ อาหาร	จำนวนร้านค้า ที่ตรวจ	จำนวนร้านค้าที่ จำหน่ายผลิตภัณฑ์	จำนวนชนิดที่ ตรวจ	จำนวนชนิดที่ไม่ ถูกต้อง
ยาสามัญประจำบ้าน	๑๔	๙	๑๐	๐

ตารางที่ ๗ แสดงผลการตรวจเฝ้าระวังผลิตภัณฑ์สุขภาพประเภทยาที่ห้ามจำหน่ายในร้านค้า ครั้งที่ ๑

ผลิตภัณฑ์สุขภาพ อาหาร	จำนวนร้านค้า ที่ตรวจ	จำนวนร้านค้าที่ จำหน่ายผลิตภัณฑ์	จำนวนชนิดที่ ตรวจ	จำนวนชนิดที่ไม่ ถูกต้อง
ยาชุด	๑๔	๐	๐	๐
ยาหมดอายุ	๑๔	๐	๐	๐
ยาสเตียรอยด์(Steroids) รูปแบบรับประทาน	๑๔	๐	๐	๐
ยาปฏิชีวนะ	๑๔	๒	๕	๕ (ยาห้ามจำหน่าย)

จากตารางที่ ๔ - ๗ ผลการตรวจเฝ้าระวังร้านค้า ครั้งที่ ๑ พบว่า ร้านค้ามีการจำหน่าย ผลิตภัณฑ์สุขภาพประเภทอาหาร จำนวน ๑๔ ร้าน คิดเป็นร้อยละ ๑๐๐ พบผลิตภัณฑ์สุขภาพประเภทอาหารที่ไม่ถูกต้อง ได้แก่ บะหมี่กึ่งสำเร็จรูป อาหารกระป๋อง ขนมขบเคี้ยว ขนมปัง เช่น แชนวิช ขนมปังสอดไส้ ซอสปรุงรส จำหน่ายผลิตภัณฑ์สุขภาพประเภทเครื่องสำอาง จำนวน ๑๔ ร้าน คิดเป็นร้อยละ ๑๐๐ จำหน่ายผลิตภัณฑ์สุขภาพประเภทยาสามัญประจำบ้าน จำนวน ๙ ร้าน คิดเป็นร้อยละ ๖๔.๒๙ และจำหน่ายผลิตภัณฑ์สุขภาพประเภทยาที่ห้ามจำหน่ายในร้านค้า จำนวน ๒ ร้าน คิดเป็นร้อยละ ๑๔.๒๙



## ผลการตรวจเฝ้าระวังร้านชำ (ครั้งที่ ๒)

ตารางที่ ๘ แสดงผลการตรวจเฝ้าระวังผลิตภัณฑ์สุขภาพประเภทอาหารในร้านชำ ครั้งที่ ๒

ผลิตภัณฑ์สุขภาพ อาหาร	จำนวนร้านชำ ที่ตรวจ	จำนวนร้านชำที่ จำหน่ายผลิตภัณฑ์	จำนวนชนิดที่ ตรวจ	จำนวนชนิดที่ไม่ ถูกต้อง
บะหมี่กึ่งสำเร็จ	๑๔	๑๔	๑๒๒	๐
อาหารกระป๋อง	๑๔	๑๔	๖๕	๐
ขนมขบเคี้ยว	๑๔	๑๔	๕๓๖	๑ (หมดอายุ)
ขนมปัง เช่น แขนวิซ ขนมปังสอดไส้	๑๔	๑๔	๑๕๗	๒ (หมดอายุ)
ซอสปรุงรส	๑๔	๑๔	๑๖๙	๑ (หมดอายุ)
เครื่องดื่ม	๑๔	๑๔	๒๖๘	๐

ตารางที่ ๙ แสดงผลการตรวจเฝ้าระวังผลิตภัณฑ์สุขภาพประเภทเครื่องสำอาง ครั้งที่ ๒

ผลิตภัณฑ์สุขภาพ อาหาร	จำนวนร้านชำ ที่ตรวจ	จำนวนร้านชำที่ จำหน่ายผลิตภัณฑ์	จำนวนชนิดที่ ตรวจ	จำนวนชนิดที่ไม่ ถูกต้อง
ผลิตภัณฑ์กันแดด/ ทำให้ผิวขาว	๑๔	๑๔	๑๑	๐
ผลิตภัณฑ์ป้องกันสิว/ฝ้า	๑๔	๑๔	๖	๐

ตารางที่ ๑๐ แสดงผลการตรวจเฝ้าระวังผลิตภัณฑ์สุขภาพประเภทยาสามัญประจำบ้าน ครั้งที่ ๒

ผลิตภัณฑ์สุขภาพ อาหาร	จำนวนร้านชำ ที่ตรวจ	จำนวนร้านชำที่ จำหน่ายผลิตภัณฑ์	จำนวนชนิดที่ ตรวจ	จำนวนชนิดที่ไม่ ถูกต้อง
ยาสามัญประจำบ้าน	๑๔	๙	๑๐	๐



ตารางที่ ๑๑ แสดงผลการตรวจเฝ้าระวังผลิตภัณฑ์สุขภาพประเภทยาที่ห้ามจำหน่ายในร้านชำ ครั้งที่ ๒

ผลิตภัณฑ์สุขภาพ อาหาร	จำนวนร้านชำ ที่ตรวจ	จำนวนร้านชำที่ จำหน่ายผลิตภัณฑ์	จำนวนชนิดที่ ตรวจ	จำนวนชนิดที่ไม่ ถูกต้อง
ยาชุด	๑๔	๐	๐	๐
ยาหมุดอายุ	๑๔	๐	๐	๐
ยาสเตียรอยด์(Steroids) รูปแบบรับประทาน	๑๔	๐	๐	๐
ยาปฏิชีวนะ	๑๔	๐	๐	๐

จากตารางที่ ๘ - ๑๑ ผลการตรวจเฝ้าระวังร้านชำ ครั้งที่ ๒ พบว่า ร้านชำมีการจำหน่าย ผลิตภัณฑ์สุขภาพประเภทอาหาร จำนวน ๑๔ ร้าน คิดเป็นร้อยละ ๑๐๐ พบผลิตภัณฑ์สุขภาพประเภทอาหารที่ไม่ถูกต้อง ได้แก่ ขนมขบเคี้ยว ขนมปัง เช่น แซนวิช ขนมปังสอดไส้ ซอสปรุงรส จำหน่ายผลิตภัณฑ์สุขภาพประเภทเครื่องสำอาง จำนวน ๑๔ ร้าน คิดเป็นร้อยละ ๑๐๐ จำหน่ายผลิตภัณฑ์สุขภาพประเภทยาสามัญประจำบ้าน จำนวน ๙ ร้าน คิดเป็นร้อยละ ๖๔.๒๙ และไม่พบยาห้ามจำหน่ายในร้านชำ

๓.ผลสัมฤทธิ์ตามวัตถุประสงค์

- บรรลุตามวัตถุประสงค์  
 ไม่บรรลุตามวัตถุประสงค์ เพราะ

๔.การเบิกจ่ายงบประมาณ

งบประมาณที่ได้รับการอนุมัติ .....๑๙,๖๒๕.....บาท

งบประมาณเบิกจ่ายจริง .....๑๙,๖๒๕.....บาท คิดเป็นร้อยละ .....๑๐๐.....

งบประมาณเหลือส่งคืนกองทุน.....บาท คิดเป็นร้อยละ .....

5.ปัญหา/อุปสรรคในการดำเนินงาน

- ไม่มี  
 มี

ปัญหา/อุปสรรค (ระบุ) .....

แนวทางการแก้ไข (ระบุ) .....



## 6.เอกสารประกอบการรายงานผลการดำเนินงาน/โครงการ/กิจกรรม

- สำเนาหลักฐานการจ่ายเงิน (กรณีคณะกรรมการ กปท.ต้องการทราบรายละเอียด)
- ภาพถ่ายหรือวีดิทัศน์ภาพการดำเนินการจริง
- อื่น ๆ .....

## 7.บุคคลอ้างอิง/ตัวแทนผู้รับประโยชน์จากการดำเนินงาน/โครงการ/กิจกรรม (อย่างน้อย 3 คน ขึ้นไป)

๑. ชื่อ นายสายหยุด คุ่มเพชร ๐๘๐-๖๙๘๖๔๖๑
๒. ชื่อ นางสาวใจ สุทธิเพชร ๐๙๑-๘๒๕๖๒๗๗
๓. ชื่อ นางสาวจิตติมา คงพันธ์ ๐๘๙-๙๐๐๙๗๗๖

ลงชื่อ.....รุ่งทิพย์ นวลศรี.....หัวหน้าหน่วยงาน/องค์กร/กลุ่มประชาชน

(นางรุ่งทิพย์ นวลศรี)

ตำแหน่ง ผู้อำนวยการโรงพยาบาลส่งเสริมสุขภาพตำบลคึกคัก

วันที่-เดือน-พ.ศ. ๑๖ กันยายน ๒๕๖๘



# ภาพประกอบโครงการ โครงการคุ้มครองผู้บริโภคด้านผลิตภัณฑ์สุขภาพในร้านชำและอาหารปลอดภัยในชุมชน ปีงบประมาณ ๒๕๖๘



# ภาพประกอบโครงการ โครงการคุ้มครองผู้บริโภคด้านผลิตภัณฑ์สุขภาพในร้านชำและอาหารปลอดภัยในชุมชน ปีงบประมาณ ๒๕๖๘



ภาพประกอบโครงการ

โครงการคุ้มครองผู้บริโภคด้านผลิตภัณฑ์สุขภาพในร้านชำและอาหารปลอดภัยในชุมชน ปีงบประมาณ ๒๕๖๘



ภาพประกอบโครงการ

โครงการคุ้มครองผู้บริโภคด้านผลิตภัณฑ์สุขภาพในร้านชำและอาหารปลอดภัยในชุมชน ปีงบประมาณ ๒๕๖๘



ภาพประกอบโครงการ

โครงการคุ้มครองผู้บริโภคด้านผลิตภัณฑ์สุขภาพในร้านชำและอาหารปลอดภัยในชุมชน ปีงบประมาณ ๒๕๖๘

